

Historia

Na terenie obecnej gminy Wola Uhruska, szczególnie w pobliżu doliny Bugu, przy wykorzystaniu wydmowych wzniesień, już w czasach prehistorycznych osiedlał się człowiek. Położenie przy cieku wodnym zapewniało mu łatwość przemieszczania się i możliwość zdobycia pożywienia w okolicznych lasach i wodach rzeki. Prowadzone doraźnie badania archeologiczne, a także liczne luźne znaleziska wskazują, że już w okresie schyłkowego paleolitu (około 8 tys. lat p.n.e.) oraz w epoce mezolitu (8 tys.-4,5 tys. la p.n.e.) były tu siedziby ludzkie. Ślady otwartej osady odkryto w pobliżu Stręczyna Starego, gdzie natrafiono na materiał krzemienisty i ceramiczny z wczesnego okresu epoki brązu (ok. 1500 lat p.n.e.), należące do kultury trzcinieckiej i łużyckiej, a także ruchome zabytki z epoki żelaza, wskazujące na trwałość osadnictwa w tym rejonie. W Stulnie, Małoziemcach i w Zbereżu na trafiono na liczne występujące zabytki mezolityczne (8tys. -3,5 tys. lat p.n.e.). We wsi Siedliszcze odkryto cmentarzysko z późnego okresu brązu (ok. 700 lat p.n.e.), natomiast w Woli Uhruskiej znajduje się materiał zabytkowy z okresu halsztackiego (ok. 400 lat p.n.e.). Z czasów nam bliższych pochodzi otwarta osada wczesnośredniowieczna (IX-XII w. n.e.) i luźne znaleziska z Woli Uhruskiej. W rejonie Zbereża i Bytnia znajdują się ślady grodzisk wczesnośredniowiecznych, a także z tego okresu kurhan na skraju wsi Siedliszcze, jednakże obiekty te nie były dotychczas badane.

Te wszystkie odkrycia archeologiczne potwierdzają dawność osadnictwa ludzkiego na terenie gminy. Przy tym mówią też one o jego stałym charakterze. Obecność na terenie zabytków kultury przeworskiej, podobnie zresztą jak na całym międzyrzeczu Wisły i Bugu, świadczy o tym że, zamieszkujące tu na przełomie naszej ery ludy były pochodzenia prasłowiańskiego, grupy zachodniej, a więc niejako praprzodkowie Polaków.

Najstarszą miejscowością z terenu gminy wydaje się być Uhrusk. Pierwsza wzmianka kronikarska o Uhrusku pochodzi z czasów gdy ziemie nadbużańskie znajdowały się w rękach księcia halickiego Romana. Kronikarz Wołyński Hipacy zapisał pod rokiem 1204, że gród ten otrzymał w udziale wraz z innymi leżącymi na tym terytorium, książę Aleksander Wsiewłodowicz. W kronice Hipacowskiej pod rokiem 1218 wzmiankowany jest Uhrusk po raz drugi. Zapis ten głosi, że w owym czasie książę halicki Daniel Romanowicz umocnił gród, co zapewne znaczyło, że istniejący gród został odnowiony i ewentualnie rozbudowane zostały jego obwarowania. Dalej kronikarz mówi, że książę ten wzniósł w Uhrusku wieżę obronną, klasztor pod wezwaniem proroka Eliasza (później zmieniono patrona na proroka Daniela) oraz cerkiew katedralną pod wezwaniem NMP. Jednocześnie władca ustanowił wówczas diecezję uhruską, której pierwszym biskupem został duchowny grecki imieniem Azaf. W ten sposób Uhrusk stał się w owym czasie stolicą księstwa włodzimiersko-halickiego, jako że książę przeniósł tu swą siedzibę z odległego Halicza. Celem jego było pozbycie się wpływu możnowładców halickich i oddalenie się od wpływów tatarskich, którym wówczas zhołdowaną była Ruś. Nie długo jednak Uhrusk cieszył się rangą grodu stołecznego, jako że Daniel wkrótce upatrzył bardziej dogodnie miejsce na swą siedzibę i po odbudowaniu grodu w Chełmie, przeniósł tam w 1240 roku stolicę książęcą i biskupią z Uhruska. Pierwszym chełmskim biskupem został zakonnik z zakonu uhruskiego ks. Jan. Zarys dziejów Uhruska zawarty został w publikacji [„Gmina Wola Uhruska na tle Euroregionu Bug”](#).

Później już przez całe wieki cicho było o Uhrusku w zapiskach kronikarskich, co świadczy o tym, że przestał on odgrywać ważniejszą rolę w ówczesnym życiu.

Sama Wola Uhruska położona jest w miejscu, które zasiedlone było już przed 750-400 lat p.n.e. o czym świadczą znajdujące tu materiały archeologiczne z okresu halsztackiego i z czasów wczesnego średniowiecza. Później miejsce to wyludniło się całkowicie, opustoszało i porosło lasem. Po upływie całych wieków, zapewne w XV stuleciu założono całkiem od nowa, na „surowym korzeniu”, istniejącą

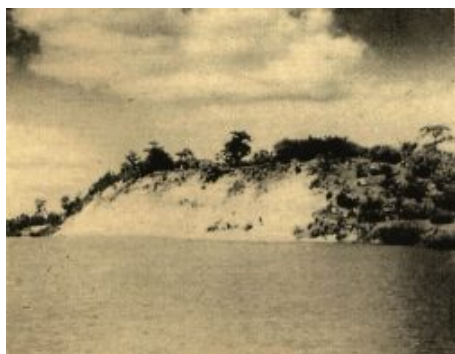
dzisiaj wieś, która pierwotnie nosiła nazwę Uhrowieska Wolica. nazwa ta wyraźnie mówi o tym, że została ona urobiona od nazwiska założycieli, którymi zapewne byli Uhrowieccy, władający dobrami uhruskimi w ciągu lat 1414-1572. Pierwsza pisana wzmianka dotycząca tej miejscowości pochodzi z roku 1531, co oczywiście nie jest równoznaczne z datą jej założenia. z brzmienia pierwszego członu nazwy wsi łatwo można wnioskować w jaki sposób doszło do jej założenia. Otóż, wszystkie miejscowości noszące nazwę Wola, Wólka, czy też Wolica miały jak mówi historia jednakową genezę. Właściciel dóbr, w celu zwiększenia swych dochodów poprzez ściągnięcia do siebie chłopów, zakładał nową wieś. W tym celu wybierał dogodne miejsce, które najczęściej w owych czasach było zalesione i ogłaszał „woliznę” to jest zwolnienie z pańszczyzny i innych powinności feudalnych, tych przybyszów, którzy zechcą osiąść na nim i zagospodarować się. Tak więc osadnik taki podejmował się wykarczować określoną połąć lasu, zbudować sobie dom i przygotować grunt do uprawy. Za ten pionierski trud otrzymywał woliznę na 10 i więcej, a nawet 20 lat. Dopiero po upływie tego umówionego okresu czasu osadnik musiał odrabiać pańszczyznę na pańskim i płacić dziedzicowi daninę oraz inne powinności.

W 1827 roku interesująca nas miejscowość nosiła nazwę taką jak i współcześnie tj. Wola Uhruska, i miała 29 domów i 100 mieszkańców. Przy tym należy zaznaczyć, że usytuowana była w innym miejscu, znacznie niżej, do którego prowadzi dawna grobla u końca której kiedyś znajdowała się przeprawa promowa przez Bug.

Za czasów zaboru rosyjskiego i w okresie II Rzeczypospolitej obszar tej gminy znajdował się w powiecie włodawskim (z wyjątkiem kol. Piaski i kol. Mszanna) i należał do gminy Sobibór z siedzibą w Zbereżu. Po 1944 r. siedziba gminy została przeniesiona do Woli Uhruskiej. W 1954 r. w Polsce dokonano zmian administracyjnych, w wyniku których zniesiono gminy oraz połączono mniejsze gromady. Wówczas teren dzisiejszej Gminy Wola Uhruska wchodził w całości lub części do Gromad: Wola Uhruska, Stulno i Macoszyn Mały.

Kolejna reforma administracji przywracała z dniem 1 stycznia 1973 r. gminy. Wtedy to po raz pierwszy pojawia się nazwa Gmina Wola Uhruska z siedzibą gminnej rady narodowej w Woli Uhruskiej. W skład powstałej gminy weszły obszary sołectw: Bytyń, Józefów, Kosyń, Macoszyn Wielki, Majdan Stuleński, Mszanka, Mszanna, Mszanna-Kolonia, Nadbużanka, Piaski, Potoki, Siedliszcze, Stanisławów, Stulno, Uhrusk, Wola Uhruska, Zbereże. [Dziennik Urzędowy Wojewódzkiej Rady Narodowej](#)

Gmina wówczas należała do powiatu włodawskiego i województwa lubelskiego. Z dniem 1 czerwca 1975 r., kiedy to wszedł w życie drugi etap reformy administracyjnej znoszący powiaty i wprowadzający nowy podział na województwa, Gmina Wola Uhruska znalazła się w województwie chełmskim. W roku 1990 r. zmiany ustrojowe w Polsce przywróciły samorząd terytorialny (gminny). Z dniem 1 stycznia 1999 r. gmina Wola Uhruska znalazła się ponownie w Powiecie Włodawskim, w granicach Województwa Lubelskiego.



Wzniesienie nad Bugiem



Prom na Bugu, Wola



Prom na Bugu, Wola

Cerkiewka, lata 30 XX w.,
fot. Kazimierz
Janczykowski



Cerkiew pw. Zaśnięcia
NMP w Uhrusku, 1891 r.
<http://andcvet.narod.ru/XD/asd53.html>

Uhruska, lata 30 XX w.,
fot. Kazimierz
Janczykowski



Cerkiew w Zbereżu,
zburzona w 1938 r.
<http://www.cerkiew1938.pl/zbereze.html>

Uhruska, lata 30 XX w.
<https://www.volyn.com.ua/news/115668-slidamy-korolia-danyla>



Wnętrze cerkwi w Zbereżu
<http://www.cerkiew1938.pl/zbereze.html>