

Stacja UHRUSK

Stacja UHRUSK to skrócona nazwa miejsca obejmującego zabytkowy zespół dworca kolejowego UHRUSK.



W skład zespołu wchodzi:

- **budynek byłego dworca kolejowego;**
- **wieża ciśnień;**
- **piwnica;**
- **studnia;**
- **skwer z komunikacyjnymi ciągami pieszo-jezdnymi oraz fontanną;**
- **przyległy park z aleją rzeźb.**

Do zespołu dworca kolejowego zaliczyć można również Ośrodek POMPKA wraz kąpieliskiem, placem zabaw, boiskiem plażowej piłki siatkowej oraz zadaszoną sceną. Jest on zlokalizowany w budynku dawnej pompowni wody z Bugu (obecnie starorzeczka Bugu) do wieży ciśnień.

Stacja kolejowa UHURSK zlokalizowana obecnie w granicach Woli Uhruskiej powstała w 1887 r. w związku z budową linii kolejowej Chełm-Brześć i znalazła się na niezabudowanych terenach poza Wolą Uhruską. Pierwotne budynki dworcowe zlokalizowane były po zachodniej stronie torów, a dopiero w 1938 r. wybudowano obecny budynek dworca kolejowego. Wieża ciśnień została wybudowana w 1887 r. razem z budynkiem pompowni wody oraz siecią wodociągową, którą woda z rzeki Bug była tłoczona do zbiornika zlokalizowanego w wieży ciśnień. Od tamtego czasu Bug na tyle zmienił swoje koryto, że obecnie ówczesne miejsce pompowania wody znajduje się nad jego starorzeczem.

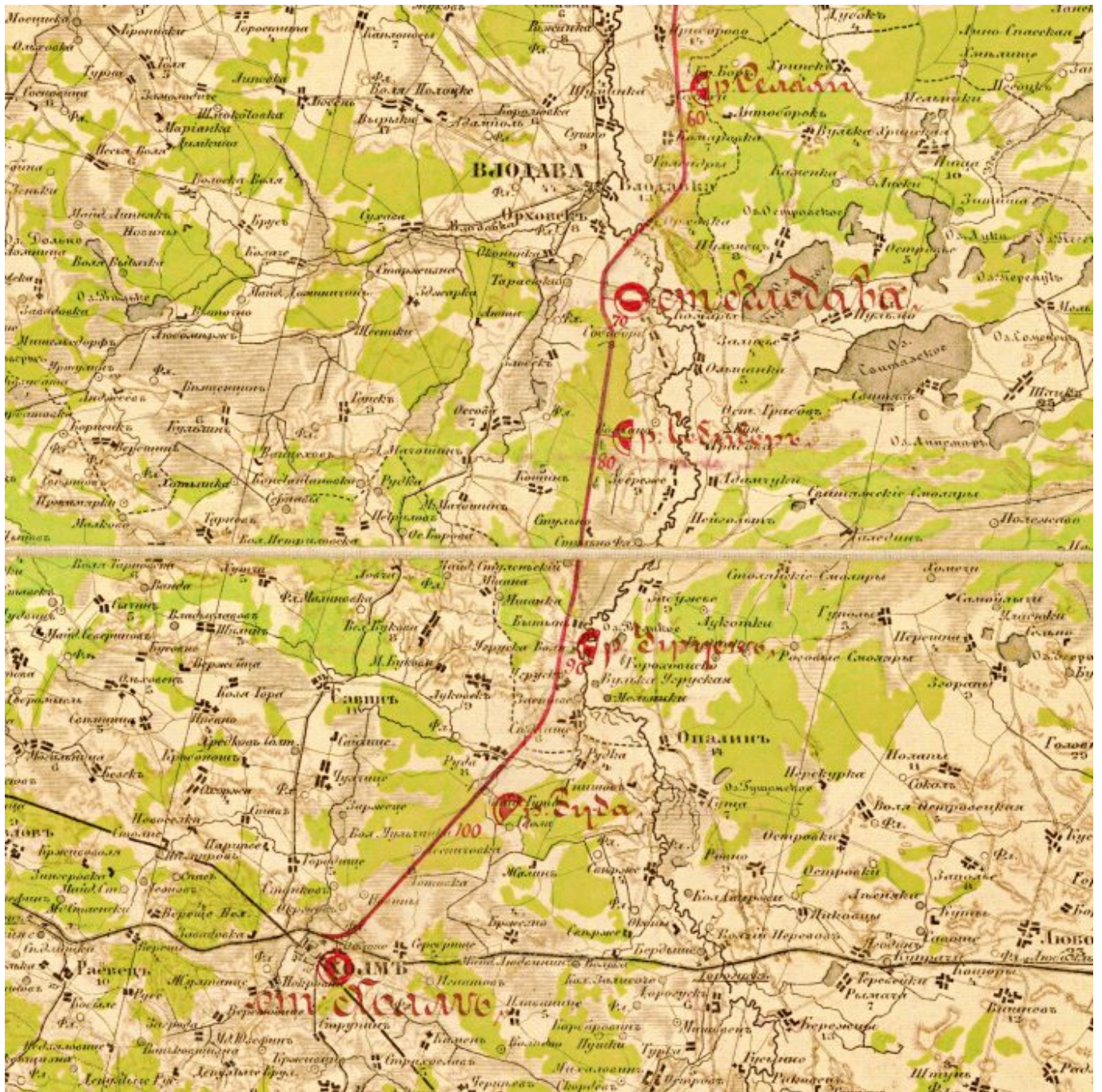
Obecnie zarówno zespół dworca kolejowego jak i budynek pompowni wody są własnością Gminy Wola Uhruska i stanowią główne atrakcje turystyczne Woli Uhruskiej.

Chociaż w założeniach budowy linii kolejowej Chełm-Brześć nie mówiło się o potrzebach społeczno-gospodarczych terenów przez które ją wytyczano, to jednak jej budowa wywarła niezaprzeczalny skutek w rozwoju terenów obecnej Gminy Wola Uhruska.

Przed wybudowaniem linii kolejowej Wola Uhruska była niewielką wioską i rozciągała się wzdłuż rzeki Bug w odległości ok. 0,5 km od projektowanej stacji kolejowej i jak widać na mapie z 1870 r. była dużo mniejszą wsią niż Bytyń czy Uhrusk, nie mówiąc już o Siedliszczu, Stulnie czy Zbereżu.



Jak widać na poniżej zamieszczonym wycinku mapy przedstawiającej pierwotny projektowany przebieg linii kolejowej Chelm-Brześć od samego początku w okolicy Woli Uhruskiej planowano przystanek o nazwie UHRUSK.



Trudno dziś dociec, dlaczego właśnie w tym miejscu planowano przystanek i dlaczego nazwano go UHURUSK. Wśród okolicznych mieszkańców krążyła pogłoska, że ówczesny właściciel dóbr Uhruskich Mieczysław Niemirycz obawiając się zagrożenia pożarowego dla swoich zabudowań ze strony parowozów sporo zapłacił, żeby w Uhrusku nie było przystanku kolejowego. Nie jest wykluczone, że w tej pogłosce jest jakieś ziarno prawdy, choć naszym zdaniem powodami ulokowania stacji w okolicy Woli Uhruskiej było ukształtowanie terenu i stosunkowo niewielka odległość od Bugu, co dawało możliwość pozyskiwania wody do uzupełniania zbiorników lokomotyw. Jeśli chodzi o nazwę to chyba powodów mogło być kilka: Uhrusk miał większe znaczenie społeczno-gospodarcze niż Wola Uhruska (tutaj był kościół, cerkiew, majątek ziemski) no i brzmiał po prostu krócej. Z poniżej mapy można wyczytać jeszcze jedną ciekawostkę. Pierwotnie planowano stację Włodawa po lewej stronie Bugu tuż za Sobiborem. Ostatecznie jak wiemy stało się inaczej i stacja Włodawa znalazła się po prawej stronie Bugu w miejscowości Włodawka.

Wybudowana linia kolejowa Chełm-Brześć przyczyniła się do zmiany charakteru Woli Uhruskiej,

której zabudowa po pożarach w latach 1915, 1927 i 1935 stopniowo przenosiła się w pobliże stacji UHRUSK. Przebieg linii kolejowej był jednym z powodów do ulokowania w jej pobliżu huty szkła założonej 1922 r., kiedy to część pracowników huty szkła Józefów postanowiła pójść na swoje i wykupując grunty założyli spółkę Huta Szklana Robotnicza „Nadbużanka”. Przy projektowaniu w 1921 r. budowy huty jako jej siedzibę podawana była miejscowość Uhrusk, co świadczy o tym, że Wola Uhruska nie była jeszcze na tyle silną miejscowością by przebić się przez funkcjonującą nazwę stacji Uhrusk. Choć już w 1923 r. w rejestrze handlowym dla huty „Nadbużanka” zapisano siedzibę w Woli Uhruskiej, to jeszcze przez długi czas w publicznej przestrzeni określano ją jako huta w Uhrusku. Świadczy o tym m.in. artykuł prasowy zamieszczony w 283. numerze Ziemi Lubelskiej z dn. 19 października 1930 r., w którym czytamy: **Wieś Uhrusk, która dzisiaj posiada wygląd schludnego miasteczka, względnie osiedla letniskowego, przed rokiem 1921-m była mizerną osadą nadbużańską. Szybka zmiana na lepsze, tak samej wsi Uhrusk, jak i innych wiosek zawdzięczają tamtejsi mieszkańcy powstanie w 1921 r. huty szklanej - którą nazwano „Nadbużanką”.**

Spr. 4. „ZIEMIA LUBELSKA” z dnia 19 października 1930 roku. Nr. 283.

HUTA SZKLANA „NADBUŻANKA” w UHRUSKU

Na mokrych piaskach powstała Huta Szklana „NADBUŻANKA”, która setkom rodzin daje pracę i podnosi zamożność okolicznych wiosek.

Wieś Uhrusk, która dzisiaj posiada wygląd schludnego miasteczka, względnie osiedla letniskowego, przed rokiem 1921-m była mizerną osadą nadbużańską. Szybka zmiana na lepsze, tak samej wsi Uhrusk, jak i innych wiosek zawdzięczają tamtejsi mieszkańcy powstanie w 1921 roku huty szklanej — którą nazwano „Nadbużanką”.

Huta „Nadbużanka” w okresie dotychczasowego ogólnego kryzysu gospodarczego zatrudnia 350 robotników z okolicznych wiosek, a w okresie ożywienia zapotrzebowania na wyroby szklane może dać pracę 700 robotnikom, do czego jest przygotowana.

Ze względu na ważną rolę Huty „Nadbużanki” jako odgrywa w tamtejszej okolicy i w przemyśle hutniczym szklanym w Polsce — warto przytoczyć fakt w jakich warunkach ta potężna dzisiaj placówka, nie tylko przemysłowa ale i gospodarcza powstała...

W wyżej wymienionym roku

przybył do Uhruska z Wolą na doświadczony hutnik p. Edmund Gembiński i pomimo czynionych mu wówczas trudności wynikających z konkurencji, nabył kawał piaszczystego terenu, zamieszkał w baraku i zabrał się do budowy fabryki razem z innymi kolegami zawodu hutniczego. Do tej trudnej na ówczesne warunki pracy przemysłowej, stanęło 50-ciu udziałowców z kapitałem 5 milionów marek. Udziałowcy, przeważnie fachowi wyrobieni w zawodzie hutniczym, sami brali udział w pracy, co przyczyniło się do szybkiego rozwoju fabryki. Dzisiaj udziałowców jest 30-in. a wartość huty 300 tysięcy złotych, a już jest wygląd „Nadbużanki” i jakie posiada urządzenie możemy chociażby w przybliżeniu ocenić z ilustracji.

„Nadbużanka” także przechodziła koleje. Ponieważ jest własnością fachowych udziałowców miała i ma możność przetrzymywania najcięższego masetu kryzysu. W ostatnich czasach ożywiła znacznie swoją wydajność

i działalność handlową od chwili uzyskania przydziału fabrykacji butelek dla Spirytusowego Państwowego Monopoli. Przedtem naniu ulepszeń technicznych, wynosiła w 1929 r. 15 milionów butelek. Obecna zdolność produkcji wynosi 24 miliony.

działu z Państwowego Monopoli Spirytusowego i począwszy od czerwca, fabryka musiała stać bezczynnie przez okres letnich miesięcy—dyrekcja w zrozumieniu obywatelskiego stanowiska wypłacała robotnikom — pewne sumy awansów na poczet przyszłych zarobków, co ochotliwi robotników i ich rodziny od rady wynikającej z bezrobocia.

Robotnicy fabryczni przeważnie rekrutują się z stałobitnych i bezrobotnych mieszkańców okolicznych wsi, w 50 proc. to rasini, którzy nie tylko, jak nas zapewnia dyrekcja, są dobrymi pracownikami lecz i z obywateli nie ganią się do ewaluacji, którą szereży Zarząd Huty na terenie fabryki, i w okolicznych wioskach przez bezinteresowne kursy oświatowych, imprez, zabawy i kilka dramatycznego, klubu sportowego i t. d.

Wśród stałych pracowników został zorganizowany oddział „Strzelca,” który liczy 60-ciu ludzi.

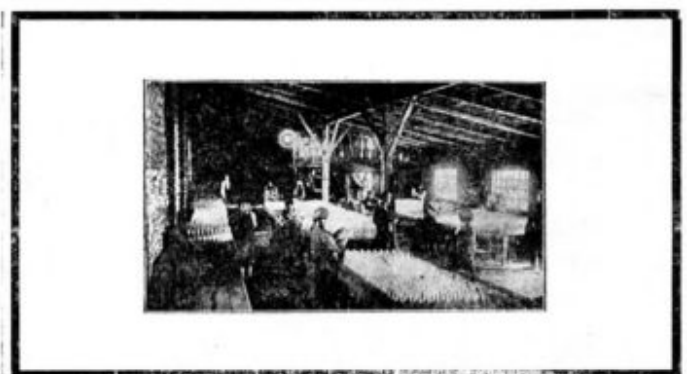
Huta jest pobudowana na własnym terenie stanowiącym przeszło 8 morgów, składa się z 1 ej dużej hali, 2-eh sortowni, kłepalni, hali maszyn, 2-eh składow magazynów.

Przy fabryce jest duża i schludna smykalinia i stółownia, w której pracownicy spotykają się, jak również na terenie fabryki znajduje się szereg schludnych domów mieszkalnych dla pracowników huty.

Zarząd spółki huty „Nadbużanka” spoczywa w ręku pp. Edmunda Gembińskiego — jako dyrektora, Józefa Linde — zastępcy dyrektora i kierownika technicznego oraz p. Henryka Trojasa — kasjera. Obydwaj kierownicy, niezależnie od zdołania fachowej wiedzy w kraju, studiowali hutnictwo szklane zagranicą w Niemczech i Czechach, co daje zupełną gwarancję fachowego kierownictwa i rokują pewną przyszłość tej placówce.



zaspakajala jedynie zapotrzebowanie prywatne dla potrzeb rynku krajowego. Wytwórczość huty, po dokonaniu przedstawa warta 6 „Nadbużanka” dla tamtejszej okolicy świadczy o tem wysownie fakt, że pomimo me otrzymywania przy-



Hutnicy „Nadbużanki” na zakupionych gruntach zaczęli dla siebie budować domy w pobliżu huty

przyczyniając się do założenie swoistego osiedla, które z czasem przekształciło się w odrębną miejscowość o nazwie Nadbużanka, zlokalizowaną po zachodniej stronie torów kolejowych rozpoczynając proces zabudowy tej części obecnej Woli Uhruskiej. W pewnym okresie doszło do tego, że wysiadając z pociągu na stacji Uhrusk po jednej stronie torów była Wola Uhruska, a po drugiej Nadbużanka. Z czasem, przy postępującej rozbudowie Woli Uhruskiej granice miejscowości Nadbużanka zostały ograniczone do dawnego osiedla robotniczego, a latach 70 XX w. przy nadawaniu nazw ulicom nawet część budynków tego osiedla, jak i sama huta, zostały przyporządkowane do ul. 1-Maja w Woli Uhruskiej.

Trudno jest przecenić rolę huty szkła „Nadbużanka” dla rozwoju terenu obecnej gminy Wola Uhruska. Można z dużą pewnością przyjąć, że dzięki budowie linii kolejowej Chełm-Brześć i następnie budowie huty „Nadbużanka” zawdzięczamy w ogóle istnienie Gminy Wola Uhruska. To dzięki ich funkcjonowaniu Wola Uhruska, pomimo tego, że należała do Gminy Sobibór”, stawała się stopniowo centralnym punktem życia społeczno-gospodarczego. To tutaj w 1928 r. została wybudowana pierwsza murowana szkoła 7-klasowa. To tutaj w latach 50-tych XX w. po drugiej stronie torów naprzeciwko obecnego dworca kolejowego powołana została Gminne Spółdzielnia „Samopomoc Chłopska”. Taki splot wszystkich tych czynników spowodował, że jeszcze w czasie II wojny światowej niemiecki okupant przeniósł siedzibę Gminy Sobibór ze Zboreża do Woli Uhruskiej. I choć przez długi czas po wojnie nadal funkcjonowała Gmina Sobibór, to siedzibą gminy – z krótkimi przerwami – była Wola Uhruska. Ostatecznie, po kolejnej reformie administracyjnej w 1973 r., powstała Gmina Wola Uhruska z siedzibą w Woli Uhruskiej.

Zatem w ciągu 86 lat od budowy linii kolejowej Chełm-Brześć Wola Uhruska z mało znaczącej nadbużańskiej wioski przekształciła się w miejscowość o największym znaczeniu społeczno-gospodarczym w okolicy, a stacja Uhrusk w Woli Uhruskiej stała się jej centralnym miejscem. Co prawda po zawieszeniu kursowania pociągów na początku lat 2000-tych ub. w. miejsce to systematycznie traciło swój charakter i popadało nieco w zapomnienie, ale cały czas pozostawało w zainteresowaniu władz samorządowych. W roku 2013 Gmina Wola Uhruska nabyła od PKP S.A. obiekty dworca i wieży ciśnień wraz z przyległym gruntem z zamiarem uratowania ich od dalszej degradacji. Przez lata nie udało się zdobyć środków finansowych na przywrócenie im należytego stanu technicznego, ale dzięki Programowi Inwestycji Strategicznych Polski Ład w końcu to się zmieniło.

W 2023 r. wykonano szereg prac remontowych i modernizacyjnych dworca kolejowego i wieży ciśnień, a 13 kwietnia 2024 r. dokonano symbolicznego otwarcia budynku byłego dworca kolejowego oraz otwarcia w wieży ciśnień wystawy wyrobów Huty Szkła „Nadbużanka”. Choć huta szkła „Nadbużanka” przestała funkcjonować pod koniec lat 90 ub. w. to pamięć o niej jest nadal żywa wśród mieszkańców gminy Wola Uhruska. W latach 2021-2022 nieformalna grupa osób w ramach projektu „Historia zapisana w szkle” dzięki dofinansowaniu z Polsko-Amerykańskiej Fundacji Wolności gromadziła od miejscowej ludności eksponaty związane z hutą oraz zbierała wspomnienia byłych hutników dokumentując je w postaci materiału filmowego, który jest dostępny pod linkiem – [Huta Szkła „Nadbużanka” – Historia zapisana w szkle \(youtube.com\)](https://www.youtube.com/watch?v=...)

Zebrane w czasie projektu, jak i już po jego zakończeniu eksponaty zostały udostępnione właśnie w wieży ciśnień. Wystawa, co prawda, nie ma stałych godzin udostępniania, ale osoby zainteresowane jej zwiedzeniem mogą zgłaszać taką chęć poprzez profil Huta Szklana Robotnicza Nadbużanka <https://www.facebook.com/profile.php?id=100081158095539> lub w Urzędzie Gminy Wola Uhruska, a z pewnością będzie to możliwe w uzgodnionym terminie.

Budynek byłego dworca kolejowego wykorzystywany jest również sporadycznie, głównie na potrzeby dalszego dokumentowania działalności huty szkła „Nadbużanka” oraz Klubu Senior+, ale zostały już podjęte działania mające na celu przekształcenie Gminnego Ośrodka Sportu i Rekreacji w instytucję

kultury, której zadaniem będzie m.in. prowadzenie działalności kulturalnej w tym budynku.

Gminny Ośrodek Sportu i Rekreacji w Woli Uhruskiej administruje ośrodkiem wypoczynkowym POMPKA zlokalizowanym obecnie nad starorzeczem Bugu i utworzonym na bazie dawnej stacji pompowej tłoczącej wodę do wieży ciśnień. Ośrodek dysponuje 17 miejscami noclegowymi. Do dyspozycji gości jest aneks kuchenny, grill, miejsce na ognisko, plac zabaw dla najmłodszych. W pobliżu ośrodka znajduje się zadaszona scena oraz strzeżone kąpielisko z plażą i boiskiem do plażowej piłki siatkowej. Istnieje możliwość skorzystania z wypożyczalni sprzętu wodnego. POMPKA to idealne, położone w kameralnym otoczeniu, miejsce zarówno dla rodzin z dziećmi, seniorów, a także dla osób prowadzących aktywny styl życia. Posiada ono niepowtarzalny klimat, a w połączeniu z zabytkowym zespołem dworca kolejowego stanowi główną atrakcję turystyczną Woli Uhruskiej.

Zapraszamy na stację UHURSK w Woli Uhruskiej by osobiście poczuć klimat tego wyjątkowego miejsca, którego namiastkę prezentuje poniższa galeria fotograficzna obejmująca również historyczne zdjęcia.















PKP **PODRÓŻNI** **NIE POSIADAJĄCY BILETU**
nie posiadają uprawnień do wstąpienia na stację i przejazdu pociągami
Droga do stacji pociągów
i w celu wykupu biletu na pociąg i stacji pociągów

UWAGA PODRÓŻNI!

Ważne informacje dla podróżnych
Ważne informacje dla podróżnych
Ważne informacje dla podróżnych

**Kasa
biletowa –
bagażowa**

















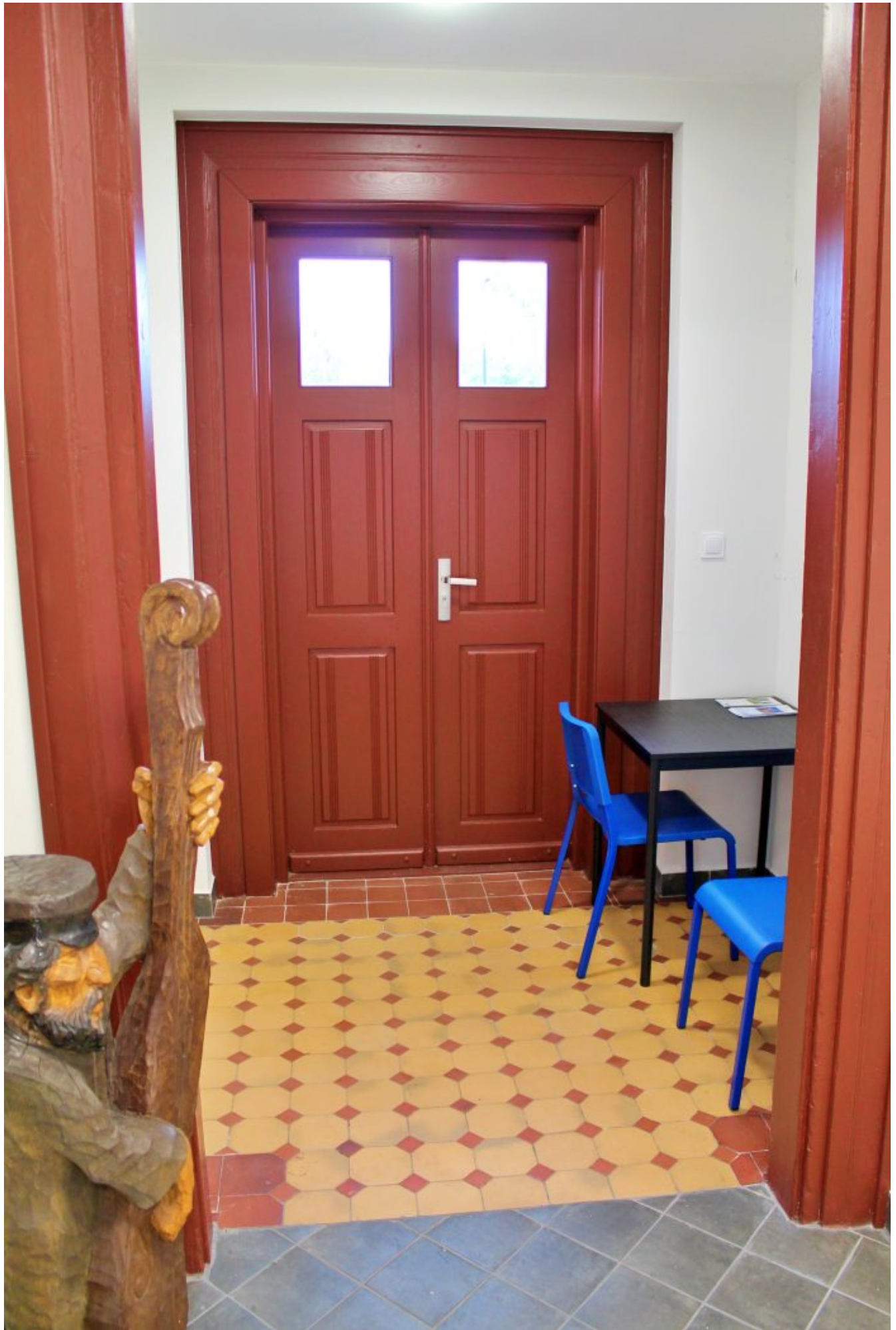








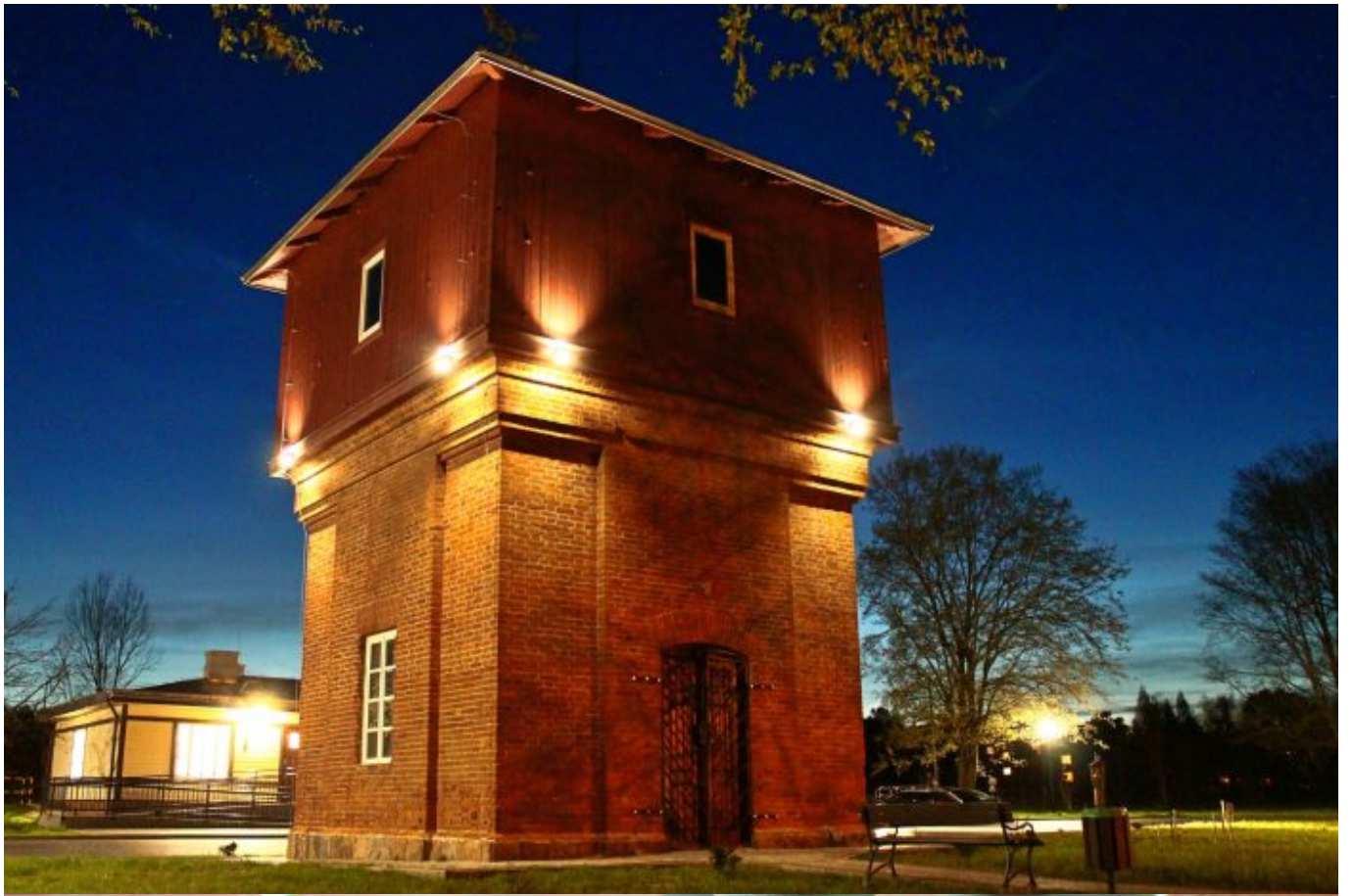


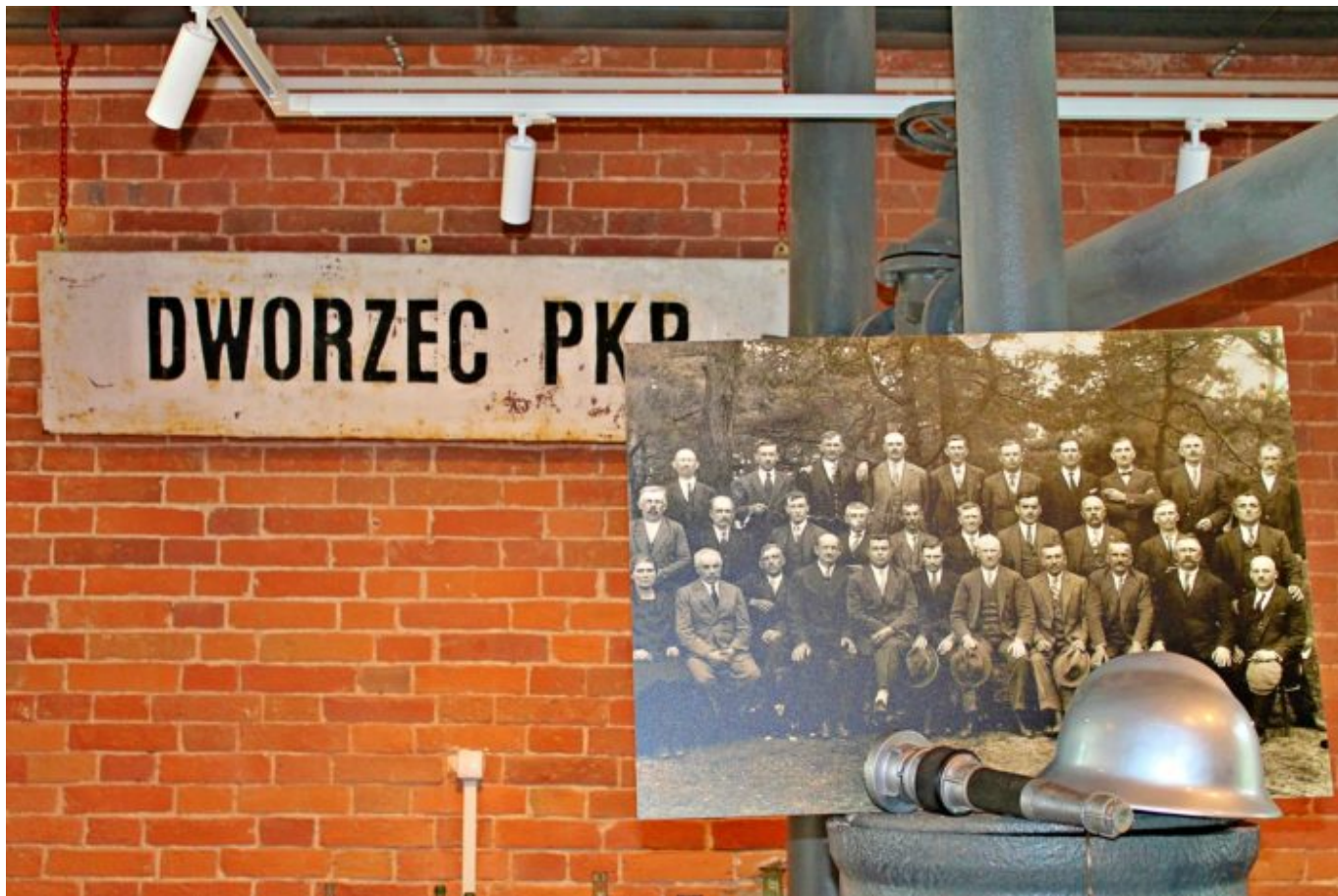


















O historii budowy linii kolejowej Chełm-Brześć powstało już kilka opracowań, do lektury których zapraszamy na poniżej wymienionych stronach internetowych:

Wiesław Wojasiewicz „Z dziejów budowy kolei Brześć - Chełm” w: Chełm Nieznany 2. Tradycje Kolejowe Chełma, Chełm 2009 r.

<http://cyfrowa.chbpchelm.pl/dlibra/doccontent?id=1760&dirids=1>

wersja do pobrania -

<https://wolauhruska.pl/wp-content/uploads/2024/09/2009-ChN-2-Tradycje-kolejowe.pdf>

Linia kolejowa Chełm - Włodawa wg ITK Lubartów

<https://pkp.lubartow.pl/wlodawa/>

Ogólnopolska Baza Kolejowa Chełm - Włodawa

<https://www.bazakolejowa.pl/index.php?dzial=lineie&id=356&okno=przebieg>

Mapa projektowanego przebiegu linii kolejowej Chełm-Brześć

<https://polona.pl/item-view/1e76ae40-bdda-4e8c-a3fc-6f832d284b95?page=0>

Antoni Franecki „Linia kolejowa Brześć - Chełm” (Włodawa - Chełm) w: Przegląd Wydarzeń w Gminie Ruda-Huta, Ruda Huta 2010

http://www.ruda-huta.pl/z_o_images/doc/grudzien_nr20_2010.pdf

Krótkie kalendarium najważniejszych wydarzeń w historii linii kolejowej Chełm - Brześć i później Chełm - Włodawa w kontekście Woli Uhruskiej

- **29 marca 1884 r.** - zatwierdzenie przez cara Aleksandra III wniosku na budowę linii kolejowej.
- **grudzień 1885 r.** - rozpoczęcie prac przygotowawczych - wykup gruntów i wywłaszczenia.

- **kwiecień 1886 r.** - rozpoczęcie robót ziemnych i budowlanych.
- **4 marca 1887 r.** - próby kratowego stalowego mostu na Bugu w okolicach Włodawy.
- **21 lipca 1887 r.** - otwarcie linii kolejowej i pierwszy kurs pociągu.
- **listopad 1887 r.** - otwarcie przyjmowania telegramów wewnętrznych na stacjach kolejowych, w tym w na stacji Uhrusk.
- **grudzień 1892 r.** - decyzja o budowie drugiego toru.
- **maj 1893 r.** - budowa drugiego toru w okolicach stacji Uhrusk.
- **1 stycznia 1897 r.** - założenie przy moście kolejowym na Bugu stacji wodowskazowej mierzącej poziom wody w rzece.
- **9-12 września 1903 r.** - pobyt cara Mikołaja II na stacji Uhrusk podczas wizytacji manewrów wojsk Okręgu Warszawskiego.
- **26 listopada 1906 r.** - napad na stację kolejową Uhrusk i rabunek kasy.
- **1915 r.** - zmiana prześwitu toru.
- **sierpień 1924 r.** - remont mostu na Bugu.
- **1938 r.** - budowa obecnego dworca kolejowego.
- **wrzesień 1939 r.** - zniszczenie mostu kolejowego na Bugu.
- **czerwiec 1940 r.** - otwarcie nowych przystanków: Uhrusk Przystanek i Stulno.
- **3 kwietnia 2000 r.** - zamknięcie linii dla ruchu pasażerskiego.
- **1 czerwca 2000 r.** - otwarcie dla ruchu pasażerskiego.
- **12 listopada 2002 r.** - zamknięcie linii dla ruchu pasażerskiego.
- **4 czerwca 2012 r.** - przejazd pociągu specjalnego z przedstawicielami PKP PLK, samorządu województwa lubelskiego oraz samorządów lokalnych.
- **11 sierpnia 2012 r.** - otwarcie dla ruchu pasażerskiego - połączenia sezonowe.
- **27 czerwca 2013 r.** - nabycie przez Gminę budynków dworca kolejowego i wieży ciśnień wraz z prawem użytkowania wieczystego gruntu wokół tych budynków.
- **październik 2019 r.** - budowa dojścia do peronu od strony zachodniej Woli Uhruskiej w obrębie stacji Uhrusk.
- **9 lipca 2020 r.** - podpisanie przez Samorządy Powiatu Włodawskiego i Chełmskiego porozumienia w sprawie współdziałania z Województwem Lubelskim w realizacji projektu dotyczącego rewitalizacji połączenia kolejowego Chełm - Włodawa w ramach ogólnopolskiego projektu „Kolej +”.
- **styczeń 2024 r.** - podpisanie przez PKP Polskie Linie Kolejowe S.A. umowy z wykonawcą dokumentacji projektowej rewitalizacji linii kolejowej nr 81 Chełm - Włodawa.
- **13 kwietnia 2024 r.** - uroczyste otwarcie i poświęcenie wyremontowanych budynków byłego dworca kolejowego i wieży ciśnień połączone z otwarciem w wieży ciśnień wystawy wyrobów Huty Szkła „Nadbużanka”.